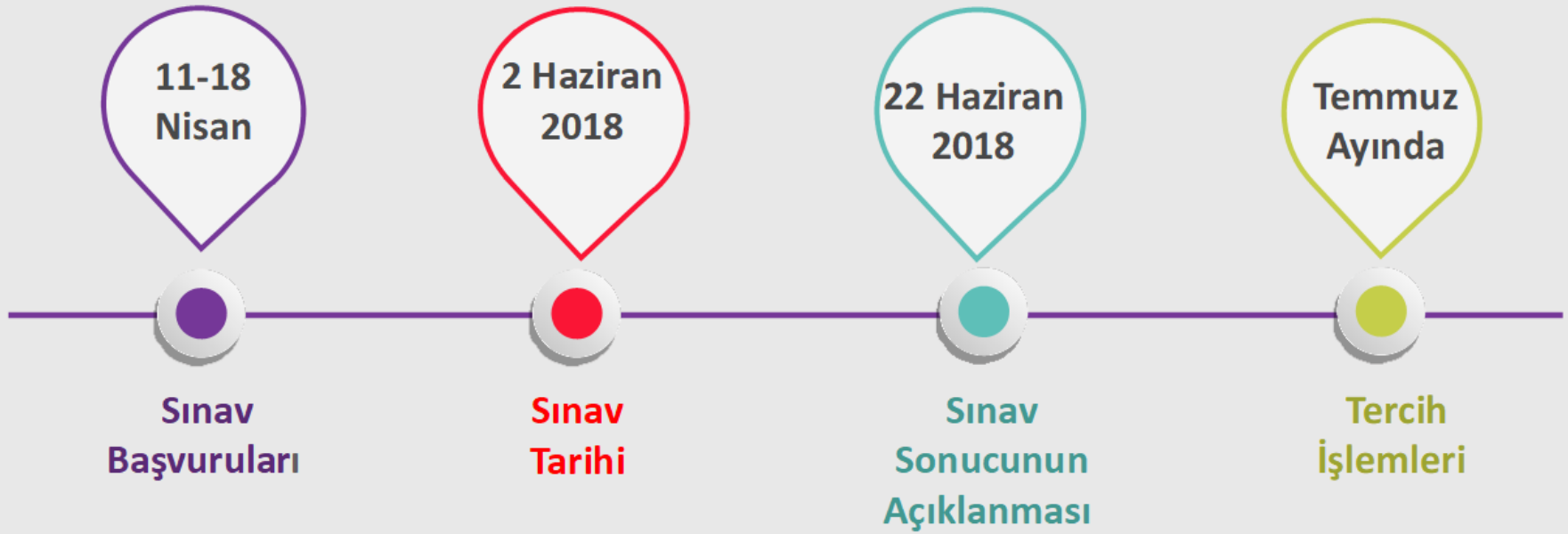


LİSELERE GEÇİŞ SİSTEMİ

“Merkezi Sınavla Öğrenci Alacak Fen Liseleri, Sosyal Bilimler Liseleri, Özel Program ve Proje Uygulayan Ortaöğretim Kurumları’na” öğrenci seçmek amacıyla yapılacak Merkezi Sınav ile ilgili usul ve esaslar

Sınav ve Yerleřtirme Takvimi



Başvuru İşlemleri



- Merkezi Sınav başvurusunda bulunacak öğrenciler, başvuru yapmadan önce elektronik ortamdaki bilgilerinin güncel olup olmadığı kayıtlı oldukları okul müdürlüklerinden kontrol ettireceklerdir. Öğrenci bilgilerinin güncellendiğinden okul müdürü sorumlu olacaktır.

Okul Müdürlüklerinin Yapacağı İşlemler



- Okulda kayıtlı olan öğrencilere ait bilgileri, elektronik ortamda yer alan bilgilerle karşılaştırmak, doğruluğunu ve güncelliğini kontrol ve takip etmek,
- Öğrenciye ait sınav giriş belgesinde yer alacak fotoğrafı güncellemek,
- Merkezi Sınav'a başvurmak isteyen öğrenciler ile bu öğrencilerin velilerini bilgilendirmek, başvuru tarihlerinde öğrencilere başvuru yapmaları konusunda rehberlik etmek,
- Öğrencinin sınav başvurusunu elektronik ortamda onaylamak, başvurunun 2 adet çıktısını alarak veliye inceltip imzalatmak ve mühürleyerek 1 tanesini öğrenci velisine teslim etmek, diğerini okul müdürlüğünde muhafaza etmek,

Sınav Giriş Belgesi



- Fotoğraflı sınav giriş belgesi **22 Mayıs 2018** tarihinden itibaren elektronik ortamda okul müdürlükleri tarafından renkli olarak alınarak, mühürlenerek onaylandıktan sonra öğrenciye teslim edilecektir.
- Fotoğraflı sınav giriş belgesinde öğrencinin kimlik belgeleri ile sınava gireceği sınav merkezi, bina, salon ve sıra bilgileri yer alacaktır. Öğrenci sınav giriş belgesinde yer alan sınav bölgesinde, binada, salonda ve sırada sınava girecektir.

Sınav Kapsamı



- Her alan için 8'inci sınıf öğretim programlarında belirlenen kazanımlar esas alınarak öğrencinin okuduğunu anlama, yorumlama, sonuç çıkarma, problem çözme, analiz yapma, eleştirel düşünme, bilimsel süreç ve benzeri becerilerini ölçecek nitelikte sorular yer alacaktır.

Sınav Soruları Hangi Sınıflardan Olacak?

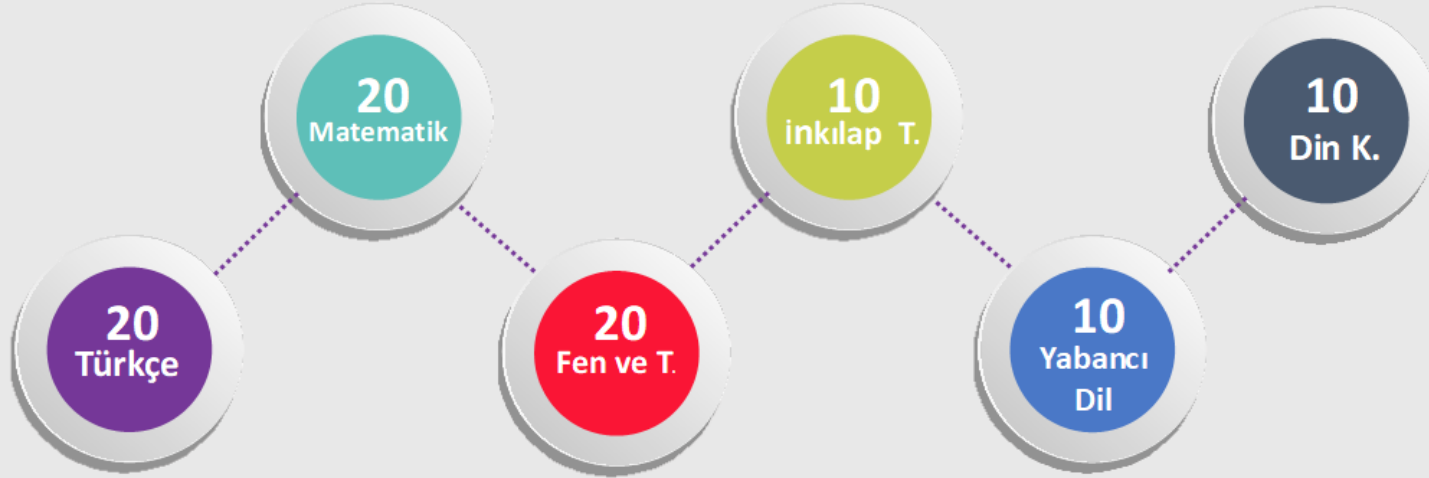
8

8. Sınıf

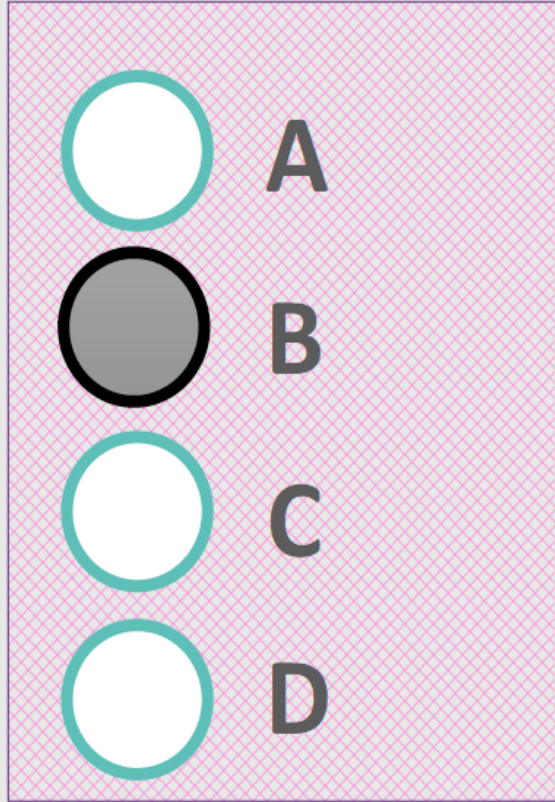
Sınav Kapsamı



HANGİ DERSTEN KAÇ SORU ÇIKACAK?



SORULAR NASIL OLACAK?



**Sorular çoktan seçmeli
TEST şeklinde olacak.**

**3 yanlış cevap 1 doğru cevabı
götürecek.**

Sınavın Uygulanması



- Merkezi Sınav **02 Haziran 2018 Cumartesi** günü yurt içi ve yurt dışı tüm sınav merkezlerinde Türkiye saati ile birinci bölüm 09.30'da ikinci bölüm 11.30'da başlayacaktır.

SINAV SÜRESİ VE BAŞLAMA SAATİ?



Sözel Bölüm

Ders	Soru Sayısı	Sınav Başlama Saati	Sınav Süresi
Türkçe	50	09.30	75 Dakika
İnkılâp Tarihi			
Din Kültürü ve A.B.			
Yabancı Dil			

Sayısal Bölüm

Ders	Soru Sayısı	Sınav Başlama Saati	Sınav Süresi
Matematik	40	11.30	60 Dakika
Fen ve Teknoloji			

Sınavın Uygulanması



- Kimlik kontrolleri ve salonlara yerleştirmenin zamanında yapılabilmesi için öğrenciler en geç saat 09.00'da fotoğraflı sınav giriş belgelerinde belirtilen binada hazır bulunacaktır. Öğrenciler sınava gelirken yanlarında **fotoğraflı sınav giriş belgesi**, geçerli kimlik belgesi (T.C. kimlik numaralı nüfus cüzdanı veya T.C. kimlik kartı veya geçerlik süresi devam eden pasaport, yabancı uyruklu öğrenciler için İçişleri Bakanlığı Göç İdaresi Genel Müdürlüğü tarafından verilen resimli, mühürlü kimlik belgesi) ile en az iki adet koyu siyah ve yumuşak kurşun kalem, kalemtıraş ve leke bırakmayan yumuşak silgi bulunduracaktır.
- Geçerli kimlik belgesi ve fotoğraflı sınav giriş belgesi yanında olmayan öğrenciler sınava alınmayacaktır.

Sınavın Uygulanması



- SINAV BİNASINA GÖTÜRÜLMEMESİ GEREKEN EŞYALAR:

- çanta, cep telefonu, telsiz, radyo, saat, bilgisayar, kamera ve benzeri iletişim araçları ile depolama kayıt ve veri aktarma cihazları, kablosuz iletişim sağlayan cihazlar ve kulaklık,
- kolye, küpe, bilezik, yüzük, broş ve benzeri eşyalar
- her türlü elektronik ve mekanik cihazlar, databank sözlük, hesap makinesi, kağıt, kitap, defter, not vb. dokümanlar,
- pergel, açıölçer, cetvel vb. araçlar, delici ve kesici aletler

Öğrenciler bu araçlarla sınava alınmayacağı gibi sınav anında yanında bulunduğu tespit edilirse sınav kurallarını ihlal ettiği gerekçesiyle sınavı tutanakla geçersiz sayılacaktır.

Sınavın Uygulanması



- Salon görevlileri sınavın başlamasından itibaren ilk 5 dakika içerisinde sınav binasına gelen ve bina sınav komisyonunca sınava girmesi uygun olan öğrencilerin sınava katılmalarını sağlar. Bu öğrencilere ek süre verilmez. 15 dakikadan sonra gelen adayları sınava almaz. Sınav başlama ve bitiş saatlerini öğrencilerin görebileceği şekilde tahtaya yazar. Sınavın ilk 30 dakikası tamamlanmadan ve sınav bitimine 15 dakika kala öğrencilerin sınav salonundan çıkmayacaklarını duyurur.

Sınavın Uygulanması



- Öğrenciler "Fotoğraflı Sınav Giriş Belgesi"nde belirtilen salonda kendi sıra numarasında oturacaktır. Gerektiğinde öğrencinin yerini değiştirme yetkisi sınıflarda salon görevlisi öğretmenlere ait olacaktır. Sınav başlamadan önce salonda görevli öğretmenler sınavda uyulacak kuralları hatırlatacaktır.

Sınavın Uygulanması



- Öğrenci cevap kağıdında yazılı olan T.C. kimlik numarası, adı ve soyadı bilgilerini kontrol edecek, hata varsa salon görevlilerine söyleyecek, salon görevlileri bu durumu tutanak altına alacaktır. Öğrencinin adına düzenlenmiş cevap kağıdı bulunmuyorsa veya kullanılmayacak durumdaysa verilen yeni/yedek cevap kağıdına öğrenci kimlik bilgilerini salonda görevli öğretmenin açıklamalarına göre yazacak ve kodlayacak, yapılan hatalı veya eksik kodlamadan öğrenci ile birlikte salon görevlileri de sorumlu tutulacaktır.
- Salon görevlileri de dağıtılan sınav evrakında yer alan bilgilerin öğrenciye ait olup olmadığını kontrol edecektir. Öğrenciler sınav öncesinde soru kitapçıklarını kontrol ederek eksik sayfa veya baskı hatası tespit ederse kitapçığın değiştirilmesini isteyecektir.

Sınavın Uygulanması



- Sınav kitapçığının A, B, C ve D olmak üzere 4 ayrı türü olup öğrenci A kitapçığını kullanıyorsa cevap kapısında kitapçık türü bölümünün "A" yuvarlağını, B kitapçığını kullanıyorsa "B" yuvarlağını, C kitapçığını kullanıyorsa "C" yuvarlağını, D kitapçığını kullanıyorsa "D" yuvarlağını işaretleyecektir. Sınav görevlileri ise doğru işaretlemenin yapılıp yapılmadığını soru kitapçığı ve cevap kağıtları üzerinden kontrol edip sınıf öğrenci yoklama listesine gerekli kodlamaları işaretleyecektir.
- Salon görevlileri sınav bitimine 15 dakika kala öğrencileri "**15 dakikanız kaldı,cevaplarınızın cevap kağıdına kodlanmış olmasına dikkat ediniz**" şeklinde ve sınav bitimine 5 dakika kala "**5 dakikanız kaldı**" şeklinde uyaracaktır.

Sınav Bitiminde



- Öğrenciler cevap kağıdını sınav görevlilerine teslim edecek ve salon yoklama listesini imzalayacaktır. Sınavlarını tamamlayan öğrencilerin sınav evrakını kesinlikle öğrenci sırası üzerinde bırakılmayacaktır.
- Salon görevlileri, sınava ait evrak öğrencilerin önünde kontrol ederek toplayacak, cevap kağıtlarını, salon yoklama listesini ve varsa tutanakları sınav güvenlik poşetine koyacak ve kapatacaklardır. Soru kitapçıkları sınav güvenlik poşetine konulmayacak, bina sınav komisyonuna teslim edilecektir.
- Talep edilmesi durumunda, sınav bölümleri tamamlandıktan sonra soru kitapçıkları veli ya da öğrenciye verilebilecektir. Talep edilmeyen soru kitapçıkları milli eğitim müdürlükleri tarafından okullarda kullanılmak üzere toplanacaktır.

Sınavın Geçersiz Sayılacağı Durumlar



- Başvuru şartlarını taşımadığı ve başvurusu olmadığı halde öğrencinin sınava girmesi,
- Cevap kağıdının içinde bulunmaması gereken sınav güvenlik poşetinden çıkmaması, eksik çıkması veya zarar görmüş olması,
- Öğrencinin herhangi bir öğrenciden yada dökümandan kopya çektiğinin veya kopya verdiğinin sınav görevlilerince tespit edilmesi,
- Cevap kağıdının okunmasını engelleyecek gereksiz karalamalardan dolayı optik okuyucu tarafından okunamaması,
- Geçerli kimlik belgesinin ve fotoğraflı sınav giriş belgesinin ibraz edilmemesi,
- Başka öğrencinin sınav evrakının kullanılması,

Sınavın Geçersiz Sayılacağı Durumlar



- Öğrencinin yerine başkasının sınava girmesi,
- Öğrenci tarafından sınav evrakına zarar verilmesi (soru kitapçığını ve cevap kağıdını yırtmak, teslim etmemek ve benzeri) durumlarında Milli Eğitim Bakanlığı Merkezi Sistem Sınav Yönergesi'nde belirtilen sınav kuralları ihlal edildiği için sınav görevlilerinin ve yetkililerin tuttuğu tutanaklar da dikkate alınarak öğrencinin sınavı geçersiz sayılacaktır.

Sınavın Deęerlendirilmesi



TESTLERİN KATSAYILARI?

TÜRKÇE

4

İNKILÂP TARİHİ

1

MATEMATİK

4

DİN KÜLTÜRÜ

1

FEN VE TEKNOLOJİ

4

YABANCI DİL

1

Sınavın Deęerlendirilmesi



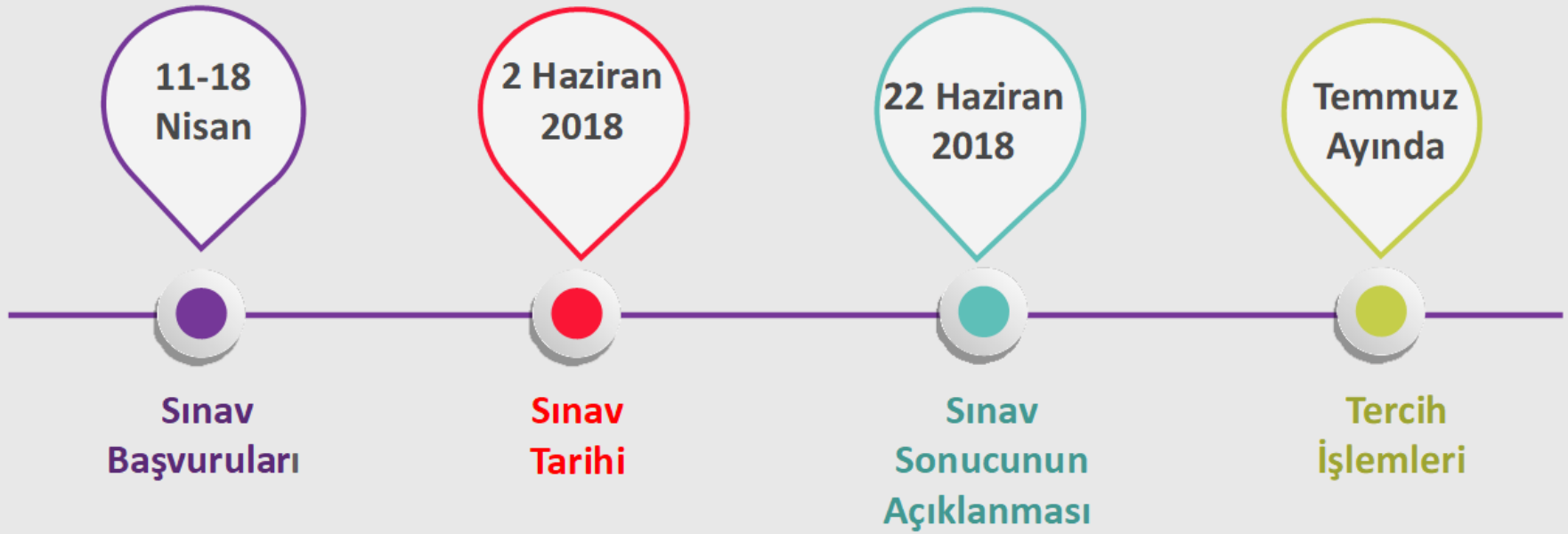
- 3 yanlış cevabın 1 doğru cevabı götürmesi "BOŐ" bırakmayı önemli kılıyor
- Öğrenci puanlarının toplamı öğrenci sayısına bölünerek her bir testin ortalaması alınacak. Buna göre bir standart sapma oluşturulacak. Bu işlemlere baęlı olarak ortaya çıkan her derse ait öğrenci standart puanı katsayı ile çarpılarak o teste ait aęırlıklı standart puan elde edilecektir.
- En düşüęü 100 puan en yükseęi 500 puan olan bir deęerlendirme sistemi kullanılacaktır.

Sınav İtirazları



- Sorulara, cevap anahtarlarına ve sonuçlara yapılacak itirazlar, soruların, cevap anahtarlarının ve sonuçlarının www.meb.gov.tr internet adresinden yayımlanmasından itibaren en geç 5 iş günü içinde ÖDSGM resmi internet sayfasında yayımlanan sınav itiraz bölümünden elektronik olarak yapılabilecektir.

Sınav ve Yerleřtirme Takvimi



Kayıt Dönemine İlişkin



- Özel Okul kayıtlarının, Haziran ayının son haftası ile Temmuz ayının ilk iki haftası içinde tamamlanması bekleniyor.
- Akabinde "nitelikli okullar" için tercih ve yerleştirme yapılacaktır. Dokuz okul içinde beş tercih yapılacaktır.
- Düz liseler için de adrese dayalı yerleştirme.

LİSELERE GEÇİŞ SİSTEMİ

“Merkezi Sınavla Öğrenci Alacak Fen Liseleri, Sosyal Bilimler Liseleri, Özel Program ve Proje Uygulayan Ortaöğretim Kurumları’na” öğrenci seçmek amacıyla yapılacak Merkezi Sınav ile ilgili usul ve esaslar